



# PAQUETE DE PRESTACIONES

2024



**Gerente de Prestaciones**  
lexbenefits@lexicon-inc.com  
Teléfono (501) 490-7874 • Fax: (501) 490-7831

**www.lexicon-inc.com**  
8900 Fourche Dam Pike  
Little Rock, Arkansas 72206  
Teléfono: (501) 490-4200 • Llamada Gratis al: 1-800-925-4565

# BIENVENIDO A Sus Prestaciones

## AVISO LEGAL DEL PAQUETE DE PRESTACIONES

*Este paquete de información describe las prestaciones para Lexicon, Inc., Lexicon Management Group, Lexicon Aviation, Mill Service, Prospect Steel, Custom Metals, Steel Fabricators of Monroe, Heritage Links, Lexicon Industrial Contractors, and Lexicon Energy Services.*

*Cada empresa se denominará colectivamente a lo largo de este documento como "Lexicon".*

### **Aviso Legal de Prestaciones**

Lexicon ha establecido una variedad de programas de prestaciones para empleados diseñados para ayudar a que usted y sus dependientes elegibles puedan solventar las exigencias financieras que puedan resultar de una enfermedad y para ayudarle a planificar su jubilación. La siguiente información sobre prestaciones contiene una descripción muy general de las prestaciones a las que puede tener derecho como empleado de Lexicon. Por favor comprenda que esta explicación general no tiene la intención de brindarle todos los detalles de estas prestaciones. Por lo tanto, estas políticas no cambian ni interpretan los términos de los documentos oficiales del plan. Sus derechos pueden determinarse únicamente consultando el texto completo de los documentos oficiales del plan, que están disponibles para su revisión en el Departamento de Recursos Humanos. En la medida en que la información contenida en las siguientes políticas de prestaciones sea inconsistente con los documentos oficiales del plan, las disposiciones de los documentos oficiales regirán en todos los casos.

Tenga en cuenta que nada contenido en los planes de prestaciones en este documento se mantendrá o interpretará como promesa de empleo o prestaciones futuras, o un contrato vinculante entre Lexicon y sus empleados, jubilados o sus dependientes, por prestaciones o para cualquier otro propósito. Todos los empleados permanecerán sujetos a despido o disciplina en la misma medida que si estos planes no se hubieran puesto en práctica.

Al igual que en el pasado, Lexicon se reserva el derecho, a su exclusivo y absoluto criterio, de enmendar, modificar or rescindir, en todo o en parte, cualquiera o todas las disposiciones de los planes de beneficios descritos, incluidos los beneficios de salud que puedan ser extendidos a jubilados y sus dependientes. Además, Lexicon se reserva el derecho, el poder y la autoridad exclusivos, a su exclusivo y absoluto criterio, de administrar, aplicar e interpretar los planes de beneficios descritos en este documento, y de decidir todos los asuntos que surjan en relación con la operación o administración de dichos planes. Para obtener información más completa sobre cualquiera de nuestros programas de beneficios, consulte las descripciones resumidas del plan o comuníquese con el Departamento de Recursos Humanos. Si perdió o extravió esas descripciones, comuníquese con el Departamento de Recursos Humanos para obtener otra copia.

### **Nuestros Valores Corporativos**

*Personas.  
Calidad.  
Seguridad.  
Innovación.*

### **Nuestra Visión**

*Personas auténticas. Alianzas duraderas. Integridad inquebrantable. Construir un mejor mañana un proyecto a la vez.*

# COMO Empezar

## ¿Quién Es Elegible?

Si es un empleado de tiempo completo en Lexicon, Inc., es elegible para inscribirse en las prestaciones descritas en esta guía. Los empleados a tiempo completo son aquellos que trabajan 30 horas o más a la semana. Las prestaciones están disponibles después de un período de espera de 30 días (el primero del mes siguiente) para todas las coberturas. Además, los siguientes miembros de la familia son elegibles para las coberturas médicas, dentales, de vida, de la vista, de cáncer y del Programa de Asistencia al Empleado: cónyuges legales e hijos dependientes hasta los 26 años.

## Cómo Inscribirse

¿Estás listo para inscribirte? El primer paso es revisar sus prestaciones actuales. ¿Se mudó recientemente o se casó? Verifique toda su información personal y realice los cambios necesarios. Una vez que toda su información esté actualizada, es hora de elegir sus prestaciones. Las decisiones que tome durante la inscripción como nuevo empleado pueden tener un impacto significativo en su vida y sus finanzas, por lo que es importante considerar cuidadosamente sus opciones. Para inscribirse, comuníquese con un representante de Gallagher Benefit Services (información de contacto a continuación). Una vez que elija sus opciones con Gallagher, no se pueden realizar cambios hasta el próximo período de inscripción abierta a menos que tenga un cambio calificado en su estado.

## Cuándo Inscribirse

Debe inscribirse para sus prestaciones dentro de los 5 a 10 días posteriores a su contratación. Llame al número que aparece a continuación para hablar con un suscriptor en Gallagher. Tendremos inscripción abierta todos los años en el otoño para la fecha de vigencia del 1 de enero.

## Cómo Realizar Cambios Después De La Inscripción De Nuevo Empleado

A menos que experimente un evento calificado que le cambie la vida, no puede realizar cambios en sus prestaciones hasta el próximo período de inscripción abierta. Los eventos que califican incluyen cosas como:

- Matrimonio, divorcio o separación legal
- Nacimiento o adopción de un niño
- Cambio en la condición de dependiente del niño
- Muerte de un cónyuge, hijo u otro dependiente calificado
- Cambio de residencia
- Cambio en la situación laboral o un cambio en la cobertura de otro plan patrocinado por otro empleador

Si alguno de los eventos calificados ocurre durante el año, comuníquese con Recursos Humanos dentro de los 30 días posteriores al evento calificado. Puede realizar cambios de beneficiario durante todo el año utilizando el sistema de inscripción en línea o comunicándose con un representante de Gallagher Benefit Services.

## Información De Contacto

Gallagher Benefit Services  
Centro de Protección de Prestaciones  
Teléfono: 833-940-3904  
Correo electrónico: bac.lexicon@ajg.com



# INFORMACIÓN De Contacto

Prestación	Compañía	Página Web	Teléfono
Salud	Blue Advantage Administrators of Arkansas	www.blueadvantagearkansas.com	1-888-872-2531
Cuenta de ahorros para la salud	Consolidated Admin Services (CAS)	www.consolidatedadmin.com	1-877-941-5956
Dental	Delta Dental of AR	www.deltadentalar.com	1-800-462-5410
Vista	Superior Vision	www.superiorvision.com	1-800-507-3800
Programa de Asistencia a Empleados	Sun Life	www.sunlife.com	1-800-460-4374
Seguro voluntario de vida y desmembramiento accidental	Sun Life	www.sunlife.com	1-800-786-5433
Seguro básico de vida y desmembramiento accidental	Sun Life	www.sunlife.com	1-800-786-5433
Seguro voluntario de discapacidad de corto plazo	Sun Life	www.sunlife.com	1-800-786-5433
Seguro voluntario de discapacidad de largo plazo	Sun Life	www.sunlife.com	1-800-786-5433
Enfermedad crítica	Voya	www.voya.com	1-877-236-7564
Protección contra robo de identidad	LifeLock	www.lifelock.com	1-800-607-9174
Ahorro para jubilación 401(K)	John Hancock	myplan.johnhancock.com	1-800-294-3575
Bienestar Financiero	Pension Consultants	www.calendly.com/ retireadvisers/rc	1-800-234-9584
<b>Preguntas Sobre Prestaciones y Reembolsos?</b> <b>Gallagher Benefit Services / Benefits Advocate Center</b> <b>Teléfono: 833-940-3904 Correo Electrónico: bac.lexicon@ajg.com Horario de 7 am-8 pm (Central)</b>			

La información de esta Guía de inscripción se presenta con fines ilustrativos y se basa en la información proporcionada por el empleador. El texto contenido en esta guía se tomó de varias descripciones resumidas de planes e información de prestaciones. Si bien se hizo todo lo posible para informar sobre sus prestaciones con precisión, siempre es posible que haya discrepancias o errores. En caso de discrepancia entre la guía y los documentos del plan real, prevalecerán los documentos del plan real. Toda la información es confidencial, de conformidad con la Ley de Responsabilidad y Portabilidad de Seguros de Salud de 1996. Si tiene alguna pregunta sobre la guía, comuníquese con Recursos Humanos.

## Acerca de Sus Prestaciones

Si hay una interrupción en el servicio de treinta (30) días o menos, el período de espera no se reinicia y no hay lapso en la cobertura. Recaudaremos cualquier prima no reembolsada o no reembolsada durante ese período de 30 días. Si se ausenta 31 días o más, el período de espera comienza de nuevo. Tenemos todas las primas de seguro establecidas en nuestro plan de cafetería. Esto significa que el dinero retenido para el seguro médico, dental o las pólizas de seguro complementarias, como el cáncer, se tomará antes de impuestos. Esto reduce su impuesto sobre la renta federal, el impuesto sobre la renta estatal, la seguridad social y Medicare. Se adjunta un resumen de prestaciones que refleja la cobertura de nuestro plan médico. Si planea agregar dependientes, debe agregarlos cuando sea elegible. Si espera, deberán estar respaldados por un médico y es posible que se les niegue la cobertura. Si ocurre un evento que califica, como matrimonio, nacimiento de un hijo, pérdida de otra cobertura o divorcio, debe hacer un cambio en sus beneficios médicos dentro de un período de tiempo específico. Todos los eventos calificados deben realizarse dentro de un plazo de 30 días, excepto el nacimiento de un niño que es de 90 días y la adopción de un niño que es de 60 días. Si no solicita un cambio en su estado dentro de los plazos anteriores, se le pedirá que espere hasta la próxima inscripción abierta. Para realizar un cambio en su cobertura médica / dental, debe completar un formulario de inscripción. Por favor complete sus formularios de inscripción cuando sea contratado.

# Seguro Médico

Si bien los costos médicos y de medicamentos recetados continúan aumentando cada año, en Lexicon, Inc. nos esforzamos por brindarle un plan de alta calidad a un precio asequible. Cada año nos preocupamos mucho por evaluar varios diseños de planes y negociar el costo más bajo para todos los interesados. Tómese el tiempo para revisar el resumen de prestaciones para que pueda elegir la mejor opción para su familia.

Servicios	Plan Tradicional Arkansas BlueCross - Incluido	Plan Con Deducible Alto Arkansas BlueCross - No Incluido
<b>Beneficios</b>	En Red	En Red
<b>En red</b>	BlueCard de Proveedor Preferido	BlueCard de Proveedor Preferido
<b>Requiere PCP y Remisiones</b>	No	No
<b>Deducible Individual</b>	\$750	\$3,200
<b>Deducible Familiar</b>	\$1,500	\$6,400
<b>Seguro Complementario</b>	20%	0%
<b>Pago Individual Máx.</b>	\$3,750	\$3,200
<b>Pago Familiar Máx.</b>	\$7,500	\$6,400
<b>Servicios Preventivos</b>	100% Prestación de Bienestar	100% Prestación de Bienestar
<b>Co-Pago Visita Médica</b>	\$40	0% Después de Deducible
<b>Co-Pago Visita Virtual</b>	\$40	\$45
<b>Co-Pago Especialista</b>	\$80	0% Después de Deducible
<b>Co-Pago Atención Rápida</b>	\$80	0% Después de Deducible
<b>Diagnóstico, Radiografías, Laboratorio</b>	20% Después De Deducible	0% Después de Deducible
<b>Hospitalización</b>	20% Después De Deducible	0% Después de Deducible
<b>Co-Pago Paciente Interno Co-Pago Paciente Externo</b>	20% Después De Deducible	0% Después de Deducible
<b>Sala de Emergencias</b>	20% Después De Deducible	0% Después de Deducible
<b>Medicamentos Con Receta</b>	Estándar con Terapia Graduada	Estándar con Terapia Graduada
<b>    Genéricos</b>	\$20	
<b>    De Marca Preferida</b>	\$50	0% Después de Deducible
<b>    De Marca Alternativa</b>	\$70	
<b>    Especialidad</b>	\$140	

Por favor consulte la tabla de tarifas para prestaciones disponibles a continuación:

Deducciones de Empleado por Periodo de Pago		
NIVEL	PLAN TRADICIONAL	PLAN DE DEDUCIBLE ALTO
<b>Sólo Empleado</b>	\$69.16	\$55.69
<b>Empleado + Uno</b>	\$125.32	\$101.19
<b>Empleado + Familia</b>	\$151.01	\$122.62

## Cómo Encontrar A Un Proveedor De Servicios Médicos

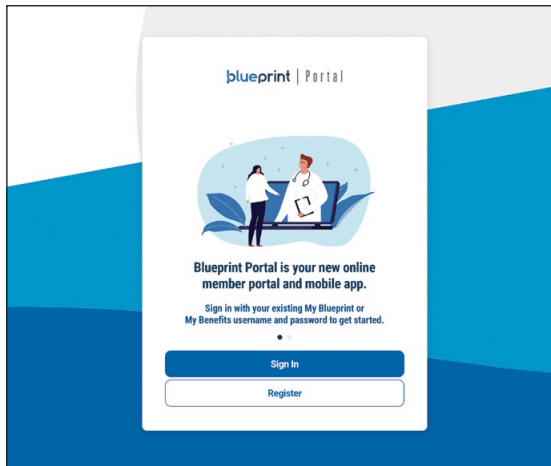
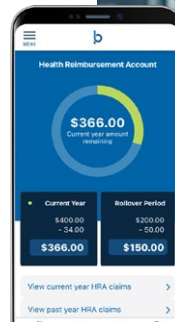
Consulte la página 7 para encontrar servicios y averiguar costos.

## Consulte Su Plan Con el Blueprint Portal

Los miembros de BlueAdvantage Administrators of Arkansas tienen acceso a la información del plan de servicios médicos las 24 horas de día, los siete días de la semana con Blueprint Portal.

### CON BLUEPRINT PORTAL USTED PUEDE:

- Acceder, compartir, enviar por fax o solicitar una tarjeta de identificación de reemplazo
- Revisar el estado y el historial de solicitudes de pago en tiempo real
- Verificar su deducible
- Encontrar un médico u hospital
- Calcular los costos de su tratamiento
- Ver su registro de salud personal
- Revisar una visita reciente al médico



### Cómo Registrarse en Blueprint Portal

- Visite [blueprintportal.com](http://blueprintportal.com)
- Seleccione "Registrarse"
- Siga las instrucciones. Todo lo que necesita es su:
  - Identificación de miembro o los últimos cuatro dígitos de su número de seguro social
  - Nombre
  - Fecha de nacimiento

Y cualquier persona con cobertura dentro de su plan de servicios médicos puede abrir una cuenta en Blueprint Portal.

### ¿Ya Se Registró?

Si usted ya es un usuario de Blueprint Portal, simplemente visite [blueprintportal.com](http://blueprintportal.com) e introduzca su nombre de usuario y contraseña para iniciar sesión y entrar a su cuenta.



Escanee para descargar la aplicación Blueprint Portal gratis

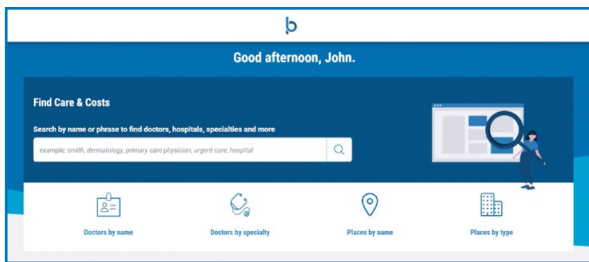
### ¿No Tiene Credencial De Identificación? ¡No Hay Problema!

Con la aplicación de Blueprint Portal, usted puede consultar, compartir o enviar por fax su credencial de identificación estando en el consultorio médico. También puede consultar otras opciones de Blueprint Portal.



## Ubique Servicios Médicos Y Costos

Elija proveedores. Consulte precios.  
Blueprint Portal pone el poder en sus manos.



### Registrarse es sencillo.

Sólo visite [blueprintportal.com](http://blueprintportal.com) y en minutos estará listo para usar la herramienta Encontrar atención y costos y mucho más.

### ¿Necesita Encontrar Atención Médica?

Utilice la herramienta Encontrar atención y costos para localizar médicos y sitios de atención dentro de la red que satisfagan sus necesidades. Puede buscar por:

- **Especialidad** (atención primaria, cardiología, neurología, etc)
- **Condiciones de salud** (como diabetes, reflujo, embarazo, etc.)
- **Áreas de tratamiento** (estómago, corazón, riñón, etc.)
- **Procedimientos específicos** (como amigdalectomía, reparación de hernia, reemplazo de rodilla, etc.)

Y puede filtrar los resultados por ubicación, idioma, sexo, afiliación hospitalaria, disponibilidad y tipo de instalaciones.

### ¿Necesita Verificar Costos?

Elimine las adivinanzas de sus planes de atención a la salud.

Cuando usted use la herramienta Buscar atención y costos de tratamientos, encontrará costos estimados que consideran:



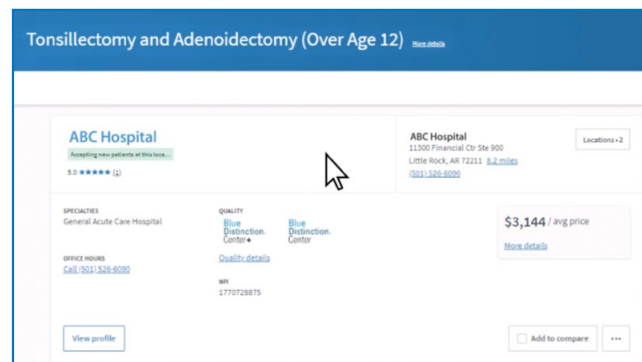
**El historial de solicitudes de pago del proveedor**



**Sus prestaciones del plan de seguro médico**



**El historial de sus solicitudes pagadas del año actual del plan**



El costo estimado de pago se muestra primero. Pero si hace click en el enlace de **Detalles de costo**, puede ver nuestros costos estimados del procedimiento y cuánto paga su plan de servicios médicos.

**Atención médica que cumple con sus necesidades y menos sorpresas por costos. Suena a una combinación excelente.**

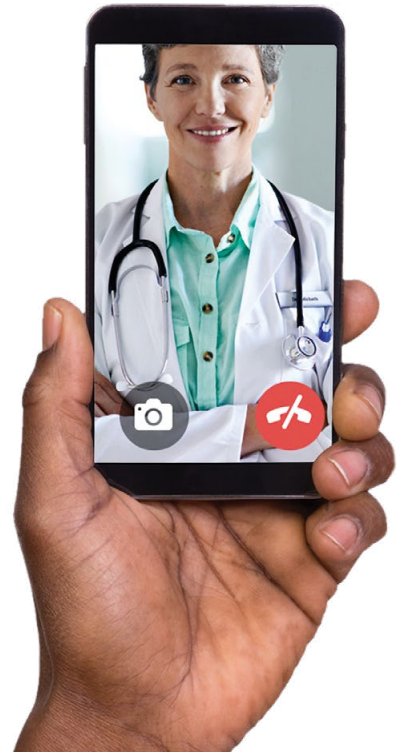
## La Vida Corre Al 24/7. La Atención Médica También Puede Hacerlo.

Usted necesita atención médica las 24 horas del día, los 7 días de la semana. Y si el consultorio médico no puede atenderle, usted tendría que recurrir a opciones costosas como servicios de emergencia o salas de emergencias. Virtual Health le brinda acceso en línea y por celular a médicos certificados desde cualquier lugar donde se encuentre, brindándole las respuestas, recetas y referencias que necesita para mejorar.

### REGÍSTRESE HOY, PARA QUE CUANDO NECESITE ATENCIÓN, SIEMPRE HAYA AYUDA DISPONIBLE.

Visite [myvirtualhealth.com](https://myvirtualhealth.com) y siga los pasos sencillos para registrarse o iniciar sesión.

Las consultas virtuales médicas se consideran igual que una visita a consultorio: se aplican co-pagos, seguros complementarios y deducibles normales. Los miembros pagan en línea al momento del servicio.



## ¿PARA QUÉ SE PUEDE USAR SALUD VIRTUAL?

### ATENCIÓN MÉDICA

- Acné
  - Estrenimiento
  - Problemas de oído
  - Picadura de insecto
  - Salpullido
  - Alergias
  - Tos
  - Fiebre
  - Nausea/vómito
  - Problemas respiratorios
  - Resfriados
  - Diarrea
  - Dolor de cabeza
  - Conjuntivitis
  - Dolor de garganta
- y más ...

### DE COMPORTAMIENTO

- Adicciones
- Desorden alimenticio
- Trastorno de pánico
- Estrés
- Trastorno bipolar
- Problemas de LGTBQ
- Problemas de crianza
- Trauma o trastorno de estrés postraumático
- Problemas de niños y adolescentes
- Dolor y pérdida
- Depresión posparto
- Problemas de mujeres
- Depresión
- Cambios de vida
- Problemas matrimoniales y de pareja



### SALUD VIRTUAL (POR MDLIVE):

- Permite que cualquier persona cubierta por su plan de salud consulte a un médico fuera del horario de atención o fuera de casa.
- Cuenta con un tiempo de espera promedio de menos de 10 minutos
- Ofrece disponibilidad las 24 horas de día, los 7 días de la semana, los 365 días del año, de médicos certificados y con licencia estatal (incluyendo pediatras)



### SALUD VIRTUAL NO ES PARA EMERGENCIAS

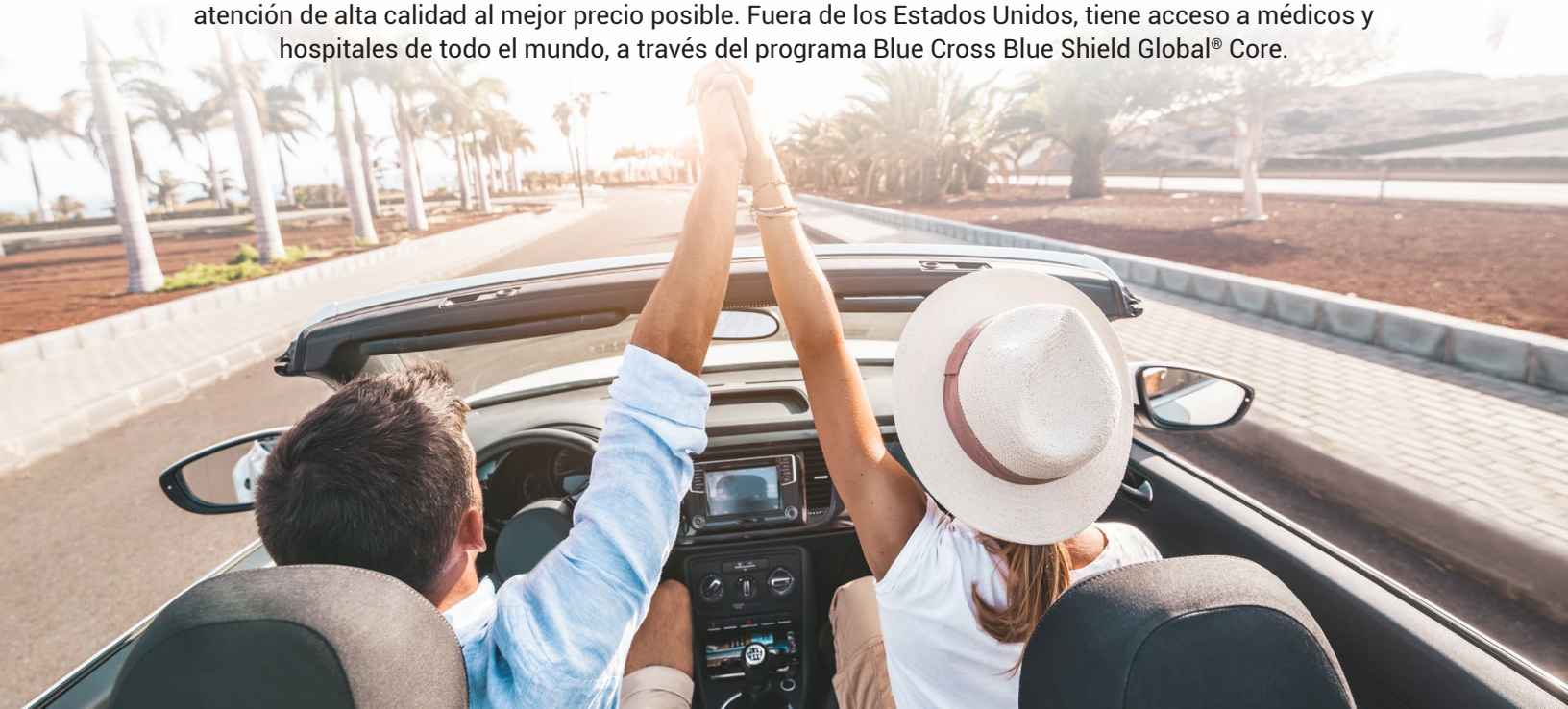
Por supuesto, si se trata de una fractura, sangrado excesivo, fiebre muy alta, quemaduras graves, síntomas de paro cardíaco o derrame cerebral, etc., vaya a la sala de emergencias lo más rápido posible y no dude en llamar al 911 si es necesario.

Copyright ©2021 MDLIVE Inc. Todos los derechos reservados. MDLIVE no sustituye al médico de atención primaria y no es un producto de seguros. Para conocer los términos de uso completos, visite <https://welcome.mdlive.com/terms-of-use/>.



## En todo el país y en todo el mundo ...lo tenemos cubierto.

Como miembro de BlueAdvantage Administrators de Arkansas, usted lleva consigo sus beneficios de atención médica en todo el país y en todo el mundo. Su membresía le da opciones. Dentro de los Estados Unidos, tiene cobertura por si necesita atención en áreas urbanas o rurales. Las empresas Blue Cross y Blue Shield se asocian con más de 1.7 millones de médicos y hospitales en todo el país para brindar atención de alta calidad al mejor precio posible. Fuera de los Estados Unidos, tiene acceso a médicos y hospitales de todo el mundo, a través del programa Blue Cross Blue Shield Global® Core.



### Diseñado para ahorrarle dinero.

En la mayoría de los casos, cuando viaja o vive fuera de su área de servicio BlueAdvantage, puede aprovechar los ahorros que la compañía local BCBS ha negociado con sus médicos y hospitales. Para los servicios cubiertos, no debe pagar ningún monto por encima de estas tarifas negociadas ni ningún gasto en efectivo.

### Para localizar médicos y hospitales donde usted o un dependiente con cobertura necesite atención:

- Utilice nuestro buscador de proveedores en [arkbluecross.com/findcare](http://arkbluecross.com/findcare) o inicie sesión en Blueprint Portal, [blueprint.com](http://blueprint.com)
- Visite el buscador nacional de médicos y hospitales en [BCBS.com](http://BCBS.com)
- Llame a BlueCard Access® al 800-810-BLUE (2583)

## Tome las riendas de su salud donde quiera que esté.



### En los Estados Unidos

- Lleve siempre consigo su tarjeta de identificación de miembro vigente.
- Utilice siempre un médico u hospital de BlueCard PPO para asegurarse de recibir el nivel más alto de prestaciones.
- Llame a BlueAdvantage para obtener certificación o autorización previas, si es necesario. Consulte el número de teléfono que se encuentra al reverso de su tarjeta de identificación de miembro.
- Al llegar al consultorio médico u hospital participante, muestre al proveedor su tarjeta de identificación.

### DESPUES DE RECIBIR ATENCION DEBE:

- No tener que completar ningún formulario de solicitud de pago.
- No tener que pagar por adelantado los servicios médicos, excepto los gastos de bolsillo (servicios sin cobertura, deducible, co-pago y co-seguro) que normalmente paga.
- Recibir una explicación de los beneficios de BlueAdvantage.

**En caso de emergencia, vaya directamente al hospital más cercano.**



### Alrededor del Mundo

- Lleve siempre consigo su tarjeta de identificación de miembro vigente,
- Antes de viajar, comuníquese con BlueAdvantage para obtener detalles de cobertura. La cobertura fuera de los Estados Unidos puede ser diferente.
- Si necesita asistencia médica, llame al Centro de Servicio de Blue Cross Blue Shield Global Core al 800-810-BLUE (2583) o llame por cobrar al 804-673-1177, las 24 horas del día, siete días de la semana. Un coordinador de asistencia, junto con un profesional médico, agendará una cita médica u hospitalización si es necesario.

**SOLICITUD DE PAGO DE PACIENTE INTERNADO:** Llame al centro de servicio si necesita atención hospitalaria. En la mayoría de los casos no necesitará pagar por adelantado la atención hospitalaria, excepto los gastos de responsabilidad del empleado (servicios fuera de cobertura, deducible, co-pago y co-seguro) que normalmente paga. El hospital debe presentar la solicitud de pago en su nombre. Además de comunicarse con el centro de servicio, llame a BlueAdvantage para obtener una certificación o autorización previa. Consulte el número de teléfono al reverso de su tarjeta de miembro. Nota: este número es diferente a los números de teléfono del centro de servicio mencionado anteriormente.

**PAGOS DE HONORARIOS:** Es posible que deba pagar por adelantado la atención que reciba de un médico o un hospital. Complete una solicitud de pago de Blue Cross Blue Shield Global Core International y envíelo con la(s) factura(s) al centro de servicio (la dirección está en el formulario). También puede enviar su reclamo en línea o mediante la aplicación móvil de Blue Cross Blue Shield Global Core. El formulario de pago está disponible en BlueAdvantage o en línea en [bcsglobalcore.com](http://bcsglobalcore.com).



**Para más información sobre los programas descritos aquí, llame al número de atención al cliente al reverso de su tarjeta de identificación.**

## Asistencia Para Atención Médica Cuando Lo Necesita

### Nuestros Administradores De Casos

Los administradores de casos tienen la experiencia y el conocimiento para atender a pacientes que tienen problemas de salud complejos. Los administradores de casos de BlueAdvantage Administrators of Arkansas tienen experiencia en cuidados intensivos, atención crítica, salas de emergencia, atención médica a domicilio, maternidad y neonatología de alto riesgo, enfermería de rehabilitación, atención oncológica, cirugía, ortopedia, enfermedades respiratorias y más. Cada administrador de casos defiende los estándares profesionales y éticos del código de conducta profesional para administradores de casos.

### Cómo Ayuda Un Administrador De Casos

Un administrador de casos es parte de su equipo de atención médica y hablará con usted y sus médicos para ayudarlo a desarrollar un plan para sus necesidades. Hay muchas ventajas cuando cuenta con la ayuda de un administrador de casos.



**MEJOR COMUNICACIÓN:** Tendrá conversaciones mejores y más productivas con sus médicos y otros proveedores. Un administrador de casos se asegurará de que usted comprenda qué preguntar durante las consultas y lo ayudará a obtener información que necesita.



**AYUDA PARA MANTENERLE SANO:** Su administrador de casos lo ayuda a descubrir nuevas formas de mantenerse sano a través de la atención preventiva él/ella identificará los recursos locales disponibles para usted.



**OBTENGA LA ATENCIÓN MÉDICA ADECUADA A:** Asegúrese de consultar a los proveedores adecuados en el momento adecuado en el lugar correcto. Parte del trabajo del administrador de casos es guiarlo a través del sistema de atención médica y obtener la ayuda que necesita.



**MEJORES DECISIONES:** Aprenda cómo participar en su propia toma de decisiones médicas. Los administradores de casos lo ayudan a comprender su condición clínica y cómo los beneficios de su seguro médico respaldarán su tratamiento. Recibirá la información que necesita para tomar decisiones sobre su enfermedad y sus opciones de tratamiento y también recibirá ayuda para comprender la cobertura de su seguro médico.

### HABLEMOS DE GESTIÓN DE CASOS

Cuando se trata de una cirugía, una enfermedad crónica o un diagnóstico de cáncer puede sentirse abrumado. Cuando está enfermo, un administrador de casos puede ayudarlo a comprender su condición, el sistema de atención médica y defenderlo. **La gestión de casos está diseñada para ayudarlo a:**



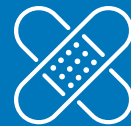
Navegar por la cobertura médica



Entender sus problemas de salud



Participar en su propio equipo de atención médica



Identificar problemas que le impiden mejorar



Seguir su plan de tratamiento

La administración de casos está disponible para los empleados inscritos sin costo adicional. Si está en el hospital, puede visitar a un administrador de casos de BlueAdvantage.

### ¿Quiere Aprender Más?

Para obtener más información sobre la administración de casos o comunicarse con un administrador de casos visítenos en línea en lugar [blueadvantagearkansas.com/members/understanding-your-insurance/case-management](http://blueadvantagearkansas.com/members/understanding-your-insurance/case-management) o llámenos al 800-225-1891, de lunes a viernes, de 8 AM a 4:30 PM.

# Entrega Especial



## Programa de Cuidados Prenatales y de Embarazo

La detección temprana, la educación y el tratamiento son claves para prevenir y controlar condiciones de alto riesgo durante el embarazo. Entrega Especial, nuestro programa de embarazo prenatal, está disponible sin costo a través de BlueAdvantage Administrators of Arkansas. El programa ayuda a las personas a reconocer problemas potenciales y saber cuándo buscar atención médica.

Una vez inscrita, se le asignará una enfermera obstetra que se especializa en la atención de personas con embarazos de alto riesgo. Trabjará con la misma enfermera durante todo el embarazo.

El formulario de inscripción determinará qué servicios recibirá. Si se le considera de bajo riesgo, recibirá una llamada de la enfermera cuando se inscriba y una llamada cada trimestre y posparto o antes, si es necesario. Si se le considera de alto riesgo, su enfermera lo llamará mensualmente o con mayor frecuencia según sea necesario. Además de las llamadas telefónicas, puede enviar sus preguntas por correo electrónico a [specialdelivery@blueadvantagearkansas.com](mailto:specialdelivery@blueadvantagearkansas.com) en cualquier momento o llamar de lunes a viernes de 8 AM a 430 PM (horario central).

La maternidad incluye muchas novedades y es fácil perderse en la emoción. Queremos ayudar a que cada embarazo sea saludable para el bebé y para la madre.

### Como Inscribirse

- Llame al 800-225-1891 ext. 20225
- Complete y entregue el formato de inscripción
- Visite [blueprintportal.com](http://blueprintportal.com)
  - Regístrese o inicie sesión en My Blueprint
  - Seleccione **Menu** y encuentre **Maternidad** bajo **Salud y Bienestar**
  - Siga las indicaciones para completar su inscripción

### Todos Los Participantes Recibirán:

#### PRIMER ENVIO

- La guía de la Clínica Mayo para un embarazo saludable
- Guía de salud bucal
- Suplementos dietéticos
- Seguridad alimenticia
- Preguntas frecuentes sobre el ácido fólico
- Lista de información de recursos para el embarazo

#### SEGUNDO ENVIO (34 SEMANAS)

- Guía de la clínica mayo para el primer año del bebé
- Folleto sobre crecimiento y desarrollo infantil
- Caries en la primera infancia
- Folleto porque las últimas semanas del embarazo son importantes
- Guía para padres sobre un sueño seguro de la asociación norteamericana de pediatría
- Guía de alimentación infantil
- Vacunas para niños
- Señales de advertencia después del parto

#### ENVÍO Y SERVICIOS COMPLEMENTARIOS

(según surjan necesidades)

- Folletos educativos
- Educación sobre la diabetes
- Información sobre salud de conducta
- Una adolescente que enfrenta un embarazo
- Nutrición y ejercicio
- Dejar de fumar



**AVISO IMPORTANTE:** El programa de educación especial es sólo para fines educativos sobre la salud. Arkansas BlueCross and Blue Shield, Health Advantage y BlueAdvantage no ofrecen asesoramiento ni servicios médicos. Siempre debe consultar a su médico familiar para cualquier consejo o servicio médico que pueda necesitar. Los miembros son responsables de seleccionar proveedores, servicios o productos. Es posible que su plan de salud no cubra todos los servicios de salud mencionados. Consulte los términos de su plan de servicios médicos o póliza de seguro para identificar la cobertura de servicios. La información que usted nos proporciona se mantiene estrictamente confidencial y sólo se utiliza para brindarnos la información necesaria para su participación en el programa de educación especial.

## Ahorre Dinero. Viva Sanamente.

Mantener un estilo de vida saludable se reduce a tomar decisiones positivas todos los días. Con el programa gratuito de BlueAdvantage Administrator of Arkansas exclusivo para miembros, Blue365, esas opciones son fáciles y asequibles. Blue365 ofrece los mejores descuentos de sus minoristas nacionales y locales favoritos, incluyendo:

- Membresías de gimnasio o entrenamiento virtual
- Kits de comida saludable y programas de dieta
- Productos de higiene dental
- Ropa atlética
- Descuentos en consultas, incluyendo lentes y cirugía Lasik



### Inscribese a Blue365

1. Regístrese o inicie sesión en [blueprintportal.com](https://blueprintportal.com)
2. Haga clic en **Menú, Salud y bienestar** y luego seleccione **Ofertas saludables y descuentos**
3. Haga clic en **buscar ofertas y descuentos** y ya estará registrado en Blue365! Navegue y disfrute de descuentos exclusivos

### ¿Ya Se Registró?

Si ya es usuario de Blueprint Portal, simplemente vaya a [blueprintportal.com](https://blueprintportal.com) e ingrese su nombre de usuario y contraseña para iniciar sesión y acceder a su cuenta.

### AHORROS EXCLUSIVOS DE

*fitness*  
*your way*  
by Tivity Health

**crocs**<sup>™</sup>

 **Budget**<sup>®</sup>

**AVIS**<sup>®</sup>

 **fitbit**<sup>®</sup>

 **GARMIN**<sup>®</sup>

**SKECHERS**

**START**  
**HEARING**

**sunbasket**

Descargue la aplicación gratuita Blueprint Portal



## Fitness Your Way®

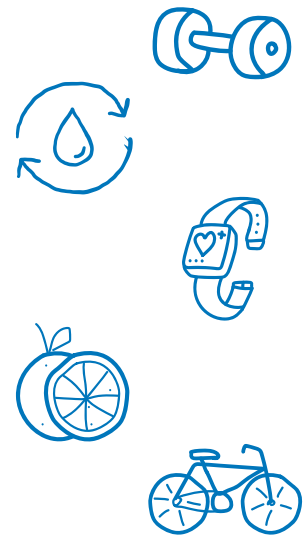
Fitness Your Way® permite a los miembros seleccionar un paquete que se ajuste a su presupuesto y objetivos de bienestar para que pueda hacer ejercicio en varios gimnasios donde, vive, trabaja y viaja además de acceder a clases virtuales. Los miembros tienen la opción de elegir entre cuatro paquetes de gimnasio desde \$19 al mes o una opción sólo digital por sólo \$10 al mes. Elija entre miles de gimnasios y estudios.



## Salud Y Bienestar\*

Obtenga ofertas en cualquier cosa desde vitaminas hasta tenis para correr. Aquí hay algunas marcas nacionales que ofrecen descuentos:

- **Sunbasket:** reciba un 50% de descuento y un 10% de descuento en su próxima compra
- **Fitbit y Garmin:** 20% de descuento en todos los dispositivos y envío gratuito
- **Truehearing:** 30% a 60% de ahorro en los últimos modelos de audífonos
- **Reebok:** 20% de descuento en compras de reebok.com
- **Philips Sonicare:** descuentos en productos de cuidado bucal de suscripciones a cepillos de dientes
- **Skechers:** 30% de descuento en calzado
- **EyeMed:** 35% de descuento en monturas cuando se combinan con lentes recetados



\*Todas las ofertas y descuentos mostrados anteriormente están sujetos a cambios y se listan tal como se anunciaron el 01/01/2023. Las ofertas y descuentos pueden cambiar.

**Visit [blueadvantagearkansas.com/Blue365](https://blueadvantagearkansas.com/Blue365) to find out more.**

© 2000-2023 Blue Cross and Blue Shield Association – Todos los derechos reservados. El programa Blue365 es presentado por la Asociación Blue Cross Blue Shield. La Asociación Blue Cross Blue Shield es una asociación de compañías Blue Cross y/o Blue Shield independientes y operadas localmente. Blue365 ofrece acceso a ahorros en productos y servicios de salud de bienestar y otros artículos interesantes que los miembros pueden comprar de proveedores independientes, que no son beneficios cubiertos por sus pólizas con BlueAdvantage Administrators of Arkansas, sus contratos con Medicare o cualquier otro servicio federal de atención médica aplicable. Estos productos y servicios se le ofrecerán durante todo el año de beneficios. Durante el año, los proveedores independientes pueden ofrecer descuentos adicionales en estos productos y servicios. Para saber qué cubren sus pólizas, comuníquese con BlueAdvantage. Los productos y servicios descritos en el sitio no se ofrecen ni se garantizan bajo el contrato del BlueAdvantage con el programa de Medicare. Además no están sujetos al proceso de apelación de médica. Cualquier disputa relacionada con sus productos y servicios de seguro médico puede estar sujeto al proceso de quejas de BlueAdvantage. BCBSA puede recibir pagos de proveedores que brinden productos y servicios a través del sitio o como parte de éste. Ni BCBSA ni BlueAdvantage recomiendan, respaldan, o garantizan a ningún proveedor, producto o servicio específico disponible a través del programa o sitio Blue365.

 **Lexicon**

# Cuenta de Ahorros para la Salud



Las cuentas de ahorro para la salud (HSA) son una excelente manera de ahorrar dinero y presupuestar para gastos médicos calificados. Las HSA son cuentas de ahorro con ventajas fiscales que acompañan a los planes de salud con deducibles altos (HDHP). Los HDHP ofrecen primas mensuales más bajas a cambio de un deducible más alto (la cantidad que paga antes de que comience el seguro).



## ¿Cuáles son los Beneficios de una HSA?

Hay muchos beneficios de usar una HSA, incluidos los siguientes:

- **Le ahorra dinero.** Los HDHP tienen primas mensuales más bajas, lo que significa que se está gastando menos dinero descontado de su cheque de pago.
- **Es portátil.** El dinero de su HSA se transfiere de un año a otro y es suyo, incluso si deja la empresa.
- **Es un ahorro de impuestos:** las contribuciones a la HSA se realizan con dólares antes de impuestos. Su ingreso sujeto a impuestos disminuye con sus contribuciones, por lo tanto pagará menos en impuestos.

La cantidad máxima que puede contribuir a una HSA en 2024, incluida cualquier contribución del empleador, es de \$ 4,150 para cobertura individual y \$ 8,300 para cobertura familiar. Además, si tiene 55 años o más, puede hacer una contribución adicional de "recuperación" de \$ 1,000. Puede cambiar el monto de su contribución en cualquier momento durante el año siempre que no exceda el máximo anual.

### LEXICON CONTRIBUIRÁ ANUALMENTE LAS CANTIDADES INDICADAS A CONTINUACIÓN:

**Empleado Solamente** - \$200 + dólar por equivalente en dólares de la elección del empleado hasta \$200 adicionales  
**Empleado + Uno** - \$400 + dólar por contrapartida en dólares de la elección del empleado hasta \$400 adicionales  
**Empleado + Familia** - \$800 + dólar por contrapartida en dólares de la elección del empleado hasta \$800 adicionales

## Estudio de Caso de HSA

Justin es un joven saludable de 28 años que contribuye con \$1,000 cada año a su HSA. El deducible anual de su plan es \$2,000 por cobertura individual. Aquí hay un vistazo a los primeros dos años del plan HSA de Justin, asumiendo el uso de proveedores dentro de la red. (Este ejemplo sólo incluye los montos de las contribuciones a la HSA y no refleja ninguna ganancia de inversión).

Año 1	
SALDO HSA	\$1,000
Gastos Totales: - Medicamentos Recetados: \$150 - Visitas al Consultorio: \$300	(-\$450)
Traspaso de HSA al Año 2	\$550
Dado que Justin no gastó todos los dólares de su HSA, el saldo restante se transfiere al año dos.	

Año 2	
SALDO HSA	\$1,550
Gastos Totales: - Visitas a Consultorio: \$100 - Medicamentos Recetados: \$200 - Servicios Preventivos: \$0	(-\$300)
Traspaso de HSA al Año 3	\$1,250
Una vez más, dado que Justin no gastó todos los dólares de su HSA, el saldo restante se transfiere al año tres.	

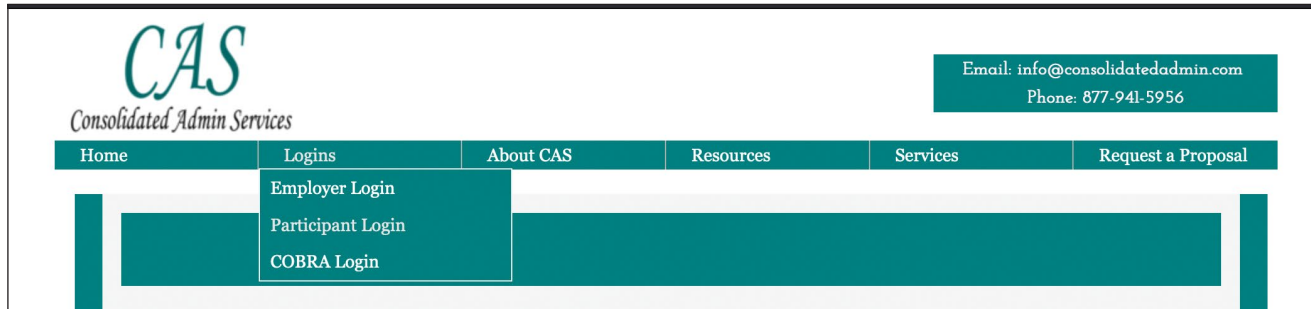
# Cuenta de Ahorros para la Salud



## ¡Bienvenido a Consolidated Admin Services!

Nos complace brindarle las herramientas que lo ayudarán a acceder rápidamente a la información de la cuenta de prestaciones:

- **Portal del consumidor de CAS.** Este portal único le brinda acceso las 24 horas del día, los 7 días de la semana para ver información y administrar sus cuentas.
- **Aplicación móvil CAS.** Le permite administrar sus cuentas desde la palma de su mano, en cualquier momento y en cualquier lugar.



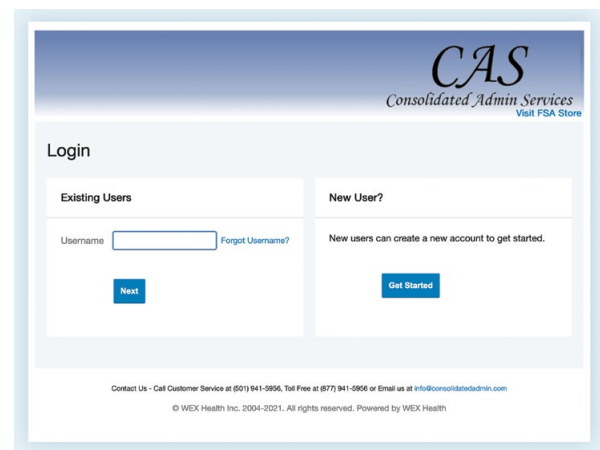
## CÓMO REGISTRARSE

1. Visite [www.consolidatedadmin.com](http://www.consolidatedadmin.com)
2. Coloque el cursor sobre "Inicios de sesión" en la barra de menú.

Una vez que haya iniciado sesión en My Blueprint, seleccione el enlace Virtual Health y siga las sencillas instrucciones.

3. Seleccione Inicio de sesión de participante.
4. Inicie sesión en la cuenta o seleccione "Comenzar" para registrarse.

Complete los siguientes pasos y se registrará en nuestro Portal del consumidor de CAS.



## ¡Ahora está listo para comenzar con la aplicación CAS!

Descargue la aplicación CAS para su dispositivo elegido desde la tienda de aplicaciones de Apple o Google Play. Inicie sesión con su cuenta de usuario y la contraseña que utiliza para acceder al portal de consumidores de CAS.

Una vez que haya iniciado sesión en la aplicación, cree una clave y estará listo para comenzar.



## ¿Tiene Preguntas?

Escriba a [info@consolidatedadmin.com](mailto:info@consolidatedadmin.com) llame al 1-877-941-5956





# Seguro Dental



Además de proteger su sonrisa, el seguro dental ayuda a pagar el cuidado dental y generalmente incluye chequeos, limpiezas y radiografías regulares. El siguiente cuadro describe las prestaciones dentales que ofrecemos:

Tipo de Servicio	Plan Deducible Bajo	Plan Deducible Alto
En Red	Delta Dental PPO	
Deducible por Año Calendario	\$50 Individual \$150 Familia	\$25 individual \$75 familia
Máximo Anual del Año Calendario	\$1,000	\$2,000
<b>Servicios Preventivos</b> Limpiezas, Rayos X, Exámenes Bucales	100%	100%
<b>Servicios Básicos</b> Empastes, Mantenimiento de Periodoncia, Endodoncia, Extracciones Simples, Cirugía Bucal	70%	80%
<b>Servicios Mayores</b> Servicios de periodoncia, puentes, coronas y dentaduras postizas	50%	80%
<b>Servicios de Ortodoncia</b>	\$1,000 máx. de por vida por menor de 19 años	\$1,500 máx. de por vida por menor de 19 años
<b>Transferencia</b>	Incluido	
<b>Penalización por Participante Tardío</b>	Ninguno	
<b>Deducciones al Trabajador por Periodo de Pago</b>		
Sólo Empleado	\$5.31	\$8.46
Empleado y Familia	\$15.74	\$25.07

## Cómo Encontrar un Proveedor Dental

Visite [www.deltadental.com](http://www.deltadental.com) o llame al 1-800-462-5410



# Seguro de la Vista



Conducir al trabajo, leer un artículo de noticias y mirar televisión son actividades que probablemente realice todos los días. El seguro de la vista puede ayudarlo a mantener su vista y a detectar varios problemas de salud. Nuestra política cubre exámenes de la vista de rutina y otros procedimientos y proporciona montos específicos en dólares para la compra de anteojos y lentes de contacto a través de un Proveedor Preferido.

Tipo de Servicio	Beneficios En Red
En Red	Red Nacional Superior
Co-Pago de Examen de la Vista	\$10
Co-Pago de Materiales	\$25
Ajuste y Seguimiento Estándar	Hasta \$30
Armazón	Cubierto de 100% a \$150 con 20% de Descuento Después
Lentes de Contacto (En lugar de armazón)	Cubierto de 100% a \$150 con 20% de Descuento Después
Lentes (Estándar) Una Sola Línea Lentes Bifocales Lentes Trifocales Lenticular	Cubierto al 100%
Frecuencias	Cada 12 meses en exámenes, lentes y contactos; Cada 24 meses en marcos
Descuentos Adicionales	Descuento en Lasik y precios preferenciales en marcos de diseñador y opciones de lentes
Deducciones al Trabajador por Periodo de Pago	
Empleado	\$1.51
Empleado y Cónyuge	\$3.01
Empleado y Hijos	\$3.22
Empleado y Familia	\$5.15

**Cómo Encontrar un Proveedor de la Vista**  
 Visite [www.superiorvision.com](http://www.superiorvision.com) o llame al 1-800-507-3800



La vida no siempre es fácil. A veces un asunto personal o profesional puede interponerse para mantener una vida productiva y saludable. Su programa ComPsych® GuidanceResources® EAPessential le ofrece alguien con quien conversar y recursos para consultar cuando y donde sea necesario.



## Apoyo, Recursos e Información 24/7

Contacte a EAPessential a cualquier hora para obtener soluciones gratuitas y confidenciales para los retos de la vida. El programa EAP provee asesoría de corto plazo gratuita con asesores en su área que pueden ayudarle con sus problemas emocionales. Si el asesor determina que sus problemas pueden resolverse con asesoría de corto plazo, usted recibirá atención a través de EAP. Sin embargo, si se determina que el problema no puede resolverse con asesoría a corto plazo, le referirán a un especialista y su cobertura de seguro entrará en vigor.

### ¿Qué servicios de asesoría provee EAP?



#### APOYO EMOCIONAL CONFIDENCIAL

Nuestro grupo de doctores altamente capacitados escucharán sus preocupaciones y le ayudarán a usted o a sus familiares con cualquier inquietud, incluyendo:

- Ansiedad, depresión, estrés
- Duelo, pérdida y ajustes de vida
- Relaciones y conflictos conyugales



#### RECURSOS FINANCIEROS

Nuestros expertos financieros pueden ayudarle con un amplio rango de temas. Platique con nosotros sobre:

- Jubilación, planificación, impuestos
- Mudanza, hipotecas, seguros
- Presupuesto, deudas, bancarrota y más



#### SOLUCIONES PARA VIDA PERSONAL Y DE TRABAJO

Nuestros especialistas proveen referencias y recursos calificados para casi cualquier cosa en su lista de pendientes, tales como:

- Encontrar cuidado para niños y adultos mayores
- Contratar servicios de mudanza o contratistas para reparaciones del hogar
- Planificación de eventos, encontrar atención veterinaria



#### ASISTENCIA EN LINEA

GuidanceResources® En Línea es su enlace a información, herramientas y apoyo vital disponible 24/7. Conéctese para obtener:

- Artículos, podcasts, videos, presentaciones
- Capacitaciones
- Consultas personales a un experto



#### ASISTENCIA LEGAL

Consulte con nuestros abogados para obtener ayuda práctica para sus asuntos legales más importantes, incluyendo:

- Divorcio, adopción, ley familiar, testamentos, fideicomisos y más
- ¿Necesita representante legal? Obtenga una consulta de 30 minutos gratis y un 25% de descuento en honorarios

En internet: [guidanceresource.com](http://guidanceresource.com)

Aplicación: GuidanceNow<sup>SM</sup>

Web ID: EAPessential

### ¿Qué pasa cuando llamo para obtener apoyo de consejería?

Cuando llame, hablará con un asesor de GuidanceConsultant<sup>SM</sup> con nivel de maestría o doctorado quien recabará información general sobre usted y conversará acerca de sus necesidades. El asesor le dará los datos de alguien que pueda ayudarle. Usted podrá hacer una cita para hablar con el asesor por teléfono. Recibirá asesoría de EAP de hasta 3 sesiones telefónicas por tema, por persona, por cada año calendario.

### Consulte los Servicios de EAPessential Cualquier Momento

Visite [guidanceresources.com](http://guidanceresources.com) o llame al 800-460-4374 o al 800-697-0353 (TTY) para consultas y recursos confidenciales.

## Seguro de Vida Básico

El seguro de vida puede ayudar a mantener a sus seres queridos si algo le sucediera. Lexicon, Inc. proporciona a los empleados de tiempo completo \$ 15,000 en vida grupal con seguro por muerte accidental y desmembramiento (AD&D). Consulte los documentos de su plan para obtener información sobre la reducción de edad. Puede actualizar su beneficiario en cualquier momento del año.

Si bien Lexicon, Inc. ofrece un seguro de vida básico, es posible que algunos empleados deseen adquirir una cobertura adicional. Piense en sus circunstancias personales. ¿Es usted el único proveedor de su hogar? ¿Qué otros gastos espera en el futuro (por ejemplo, matrícula universitaria para su hijo/a)? Dependiendo de sus necesidades, es posible que desee considerar comprar una cobertura complementaria.

Seguro Voluntario de Vida y Muerte/Desmembramiento Accidental (Empleado Pagado)			
	Empleado	Cónyuge	Hijos/as (hasta 26 años)
Cantidad de Prestaciones	Incrementos de \$10,000	Incrementos de \$5,000	\$10,000
Mínimo de Prestación	\$10,000	\$10,000	\$10,000
Máximo de Prestación	\$500,000 o 5 Veces Salario Snual	\$250,000 o el 100% de la Elección del Empleado	\$10,000 de nacimiento a 26 años
Prestación de Muerte/ Desmembramiento Accidental	Equivalente a la Cantidad de Seguro de Vida Voluntario		
Empleado Nuevo Asunto Garantizado (Sin preguntas médicas)	\$250,000	\$50,000	\$10,000
Rebaja por Edad	Empleado: 50% a los 75 años; La cobertura del cónyuge termina cuando el empleado cumple 70 años.		
Incremento Anual	Si actualmente está inscrito en seguro de vida voluntario, puede aumentar su beneficio en \$10,000 hasta el monto de Emisión de Garantía mencionado anteriormente sin preguntas médicas.		

Costo de Empleado por Cada \$10,000 de Empleado y Cónyuge* Cobertura Por Período de Pago										
Edad	<24	25-29	30-34	35-39	40-44	45-49	50-54	55-59	60-64	65-69
Vida y Muerte/ Desmembramiento Accidental	\$0.30	\$0.33	\$0.35	\$0.40	\$0.58	\$0.93	\$1.33	\$2.00	\$3.08	\$5.45
Dependientes Menores	\$0.50 / por todos los menores dependientes									

\*Costo de prima para cónyuge se basa en la edad del empleado

**Cómo Enviar Solicitud de Reembolso**  
Llame a Prestaciones Lexicon al (501) 490-7874

# Seguro de Incapacidad



Lexicon, Inc. ofrece a los empleados de tiempo completo beneficios de ingresos por incapacidad a corto y largo plazo. Sin cobertura por incapacidad, usted y su familia pueden tener dificultades para sobrevivir si falta al trabajo debido a una lesión o enfermedad.

En caso de que quede incapacidad por una lesión o enfermedad no relacionada con el trabajo, los beneficios de ingresos por incapacidad proporcionarán un reemplazo parcial de los ingresos perdidos. Sin embargo, tenga en cuenta que no es elegible para recibir beneficios por incapacidad a corto plazo si está recibiendo beneficios de compensación para trabajadores.

La incapacidad a corto plazo es un tema de garantía en la Inscripción Abierta con algunas limitaciones. Consulte su póliza para obtener más detalles.

Beneficios	Incapacidad Voluntaria a Corto Plazo	Incapacidad Voluntaria a Largo Plazo
Los Beneficios Comienzan	Octavo Día	181o Día
Beneficios a Pagar	180 Días	SSNRA
Porcentaje de Ingresos Reemplazados	66,67% Semanal	60% Mensual
Beneficio Máximo	\$2,500 Semanal	\$15,000 Mensuales
Condiciones Preexistentes	6/12	6/12
Excepción Premium	Incluída	Incluída

## Cómo Solicitar un Reembolso

Llame a Prestaciones Lexicon al (501) 490-7874



# Enfermedad Severa



Hay más que pagar facturas médicas después de un ataque cardíaco, derrame cerebral u otra afección médica cubierta inesperada. El seguro contra enfermedades severas proporciona un pago de beneficios que puede ayudar.

El seguro contra enfermedades severas no reemplaza su cobertura médica; en cambio, lo complementa. Los pagos de prestaciones no se destinan a pagar facturas médicas o tratamientos que pueda necesitar, sino que ingresan directamente a usted para que los utilice como usted desee. Elija este producto de seguro médico complementario para mayor protección si se le presenta una de las siguientes condiciones cubiertas.

No se necesitan preguntas o exámenes médicos para la cobertura.

Beneficio anual de bienestar de \$50 por completar un examen de evaluación médica.

Los pagos de beneficios se le depositan a usted directamente. ¡Úselos como usted quiera!

*Condiciones Bajo Cobertura	% de Prestaciones
Infarto de Miocardio*	100%
Cáncer	100%
Derrame Cerebral	100%
Paro Cardíaco Repentino	25%
Trasplante de Órganos Principales (Incluye Insuficiencia de Órganos Principales e Insuficiencia Renal (Renal) en Etapa Terminal)**	100%
Bypass de Arteria Coronaria	25%
Carcinoma in Situ	25%
Tumor Cerebral Benigno	100%
Cáncer de Piel	10%
Transplante de Médula Ósea	25%
Trasplante de Células Madre	25%
Parálisis Permanente	100%
Pérdida de la Vista, el Oído o el Habla	100%
Coma	100%
Esclerosis Múltiple	100%
Esclerosis Lateral Amiotrófica	100%
Enfermedad de Parkinson	100%
Demencia Avanzada, Incluida la Enfermedad de Alzheimer	100%
Enfermedad Infecciosa (Requisito de Hospitalización) ***	25%

\* Un paro cardíaco repentino no se considera en sí mismo un ataque cardíaco.

\*\* Trasplante de órgano mayor significa la insuficiencia irreversible de su corazón, pulmón, páncreas, riñón o hígado completo o cualquier combinación de los mismos, determinada por un médico especializado en el cuidado del órgano afectado.

\*\*\* Diagnóstico de una enfermedad infecciosa grave por parte de un médico, incluido COVID-19, cuando se produce un diagnóstico en la fecha de vigencia de la cobertura del grupo o después de esa fecha; y el internamiento en un hospital durante cinco o más días consecutivos, o en un centro de transición durante 14 o más días consecutivos.



# Enfermedades Graves



¿Cuánta cobertura hay disponible? Tiene la opción de inscribirse en la cobertura en los montos a continuación.

	Cantidad de Cobertura
Empleado	\$10,000, \$20,000 o \$30,000
Su Cónyuge	50% de la cantidad que elija el trabajador
Sus Hijos	50% de la cantidad que elija el trabajador

Deducciones Semanales para Empleados (basadas en 48 períodos de pago)						
Empleado (no tabaco)	<30	30-39	40-49	50-59	60-69	70+
\$10,000	\$0.88	\$1.95	\$3.23	\$4.48	\$6.50	\$7.50
\$20,000	\$1.75	\$3.90	\$6.45	\$9.15	\$13.00	\$15.00
\$30,000	\$2.63	\$5.85	\$9.68	\$13.73	\$19.50	\$22.50
Empleado (tabaco)	<30	30-39	40-49	50-59	60-69	70+
\$10,000	\$1.40	\$3.13	\$5.15	\$7.33	\$10.40	\$12.00
\$20,000	\$2.80	\$6.25	\$10.30	\$14.65	\$20.80	\$24.00
\$30,000	\$4.20	\$9.38	\$15.45	\$21.98	\$31.20	\$36.00
Cónyuge (no tabaco)	<30	30-39	40-49	50-59	60-69	70+
\$5,000	\$0.44	\$0.98	\$1.61	\$2.29	\$3.25	\$3.75
\$10,000	\$0.88	\$1.95	\$3.23	\$4.58	\$6.50	\$7.50
\$15,000	\$1.31	\$2.93	\$4.84	\$6.86	\$9.75	\$11.25
Cónyuge (tabaco)	<30	30-39	40-49	50-59	60-69	70+
\$5,000	\$0.70	\$1.56	\$2.58	\$3.66	\$5.20	\$6.00
\$10,000	\$1.40	\$3.13	\$5.15	\$7.33	\$10.40	\$12.00
\$15,000	\$2.10	\$4.69	\$7.73	\$10.99	\$15.60	\$18.00
Hijos/as						
\$5,000	\$0.50					
\$10,000	\$1.00					
\$15,000	\$1.50					

## Beneficio Anual de Bienestar Incluido:

Complete un examen de evaluación médica y le enviaremos un pago de beneficios para que lo utilice como usted quiera.

- Los empleados reciben un beneficio anual de \$50.
- Los cónyuges reciben un beneficio anual de \$50.
- Los niños reciben \$25 por niño, con un máximo anual de \$100 para todos los niños.



# Protección Contra Robo de Identidad



Nadie tiene la intención de tomar riesgos en línea. Ayude a proteger su identidad y dispositivos con los planes de beneficios Norton LifeLock. Permítanos ayudarlo a empoderarlo a usted y a su familia para vivir sus vidas digitales de manera segura.



## Elija Seguridad Cibernética

### MONITOREO DE IDENTIDAD

Monitoreamos el uso fraudulento de información personal y enviamos alertas cuando se detecta una amenaza potencial.

- Sistema de alerta de identidad LifeLock
  - Monitoreo de verificación de identidad
  - Día de pago: alertas de préstamos en línea
  - Alertas de crédito y alertas de seguridad social
- Monitoreo de la Dark Web
- Monitoreo de título de vivienda
- Verificación de cambio de dirección postal
- Protección de billetera robada
- Monitoreo de redes sociales
- Notificaciones de violación de datos
- Alertas de actividad bancaria y de tarjetas de crédito
- Alertas de actividad de cheques y ahorros
- Alertas de adquisición de cuentas bancarias
- 401k y alertas de actividad de cuentas de inversión
- Corrección previa de robo de identidad
- Especialistas en restauración de identidad con sede en Estados Unidos
- Soporte para miembros en vivo las 24 horas, los 7 días de la semana
- Paquete de protección de un millón de dólares
  - Reembolso de fondos robados
  - Compensación de gastos personales
  - Cobertura para abogados y expertos
- Alertas de solicitud de crédito
- Monitoreo de crédito
- Informes crediticios anuales y puntajes crediticios
  - Bloqueo de identidad
- Seguimiento mensual del puntaje crediticio
- Congelaciones de cuentas de crédito, bancarias y de servicios públicos

### SEGURIDAD DE DISPOSITIVOS

El software antivirus y la seguridad avanzada de varias capas ayudan a proteger los dispositivos contra amenazas existentes y emergentes, incluidos malware y ransomware.

- Protege PC, Mac y dispositivos móviles
  - Hasta 5 dispositivos para cobertura individual
  - Hasta 10 dispositivos para una cobertura uniforme
- Protección contra amenazas en línea
- Administrador de contraseñas
- Firewall inteligente
- Respaldo en la nube - 50 GB

### HOGAR Y FAMILIA

Tome medidas para monitorear la actividad en línea de su hijo con herramientas fáciles de usar para establecer límites de tiempo de pantalla, bloquear sitios inadecuados y monitorear términos de búsqueda e historial de actividad.

- Control parental

### PRIVACIDAD EN LÍNEA

Norton Secure VPN protege los dispositivos y ayuda a mantener la actividad en línea y el historial de navegación privados. Privacy Monitor escanea sitios web públicos comunes de búsqueda de personas para ayudarlo a optar por no participar. Y SafeCam le alerta y bloquea los intentos de acceder a su cámara web.

- VPN Norton Secure
- Monitor de privacidad
- SafeCam

### Deducciones Semanales (basado en 48 periodos de pago)

SÓLO EMPLEADO (18 AÑOS O MÁS)	EMPLEADO Y FAMILIA
\$2.50	\$4.75

\*Se aplican limitaciones y exclusiones. Esta página sirve sólo como descripción general. Consulte el documento completo del plan para obtener más detalles.





**Le brindamos acceso a beneficios adicionales todo el año que podrían ahórrale dinero con Gallagher Marketplace.**

## SEGURO DE AUTOS



## SEGURO DE CASA



## EXTENSIÓN DE GARANTÍAS DE VEHÍCULOS



## Resumen del Programa

Gallagher Marketplace le ofrece prestaciones extraordinarias a cada empleado, tales como seguro de casa y autos, seguro de renta, extensiones de garantías de vehículos, y cobertura para embarcaciones, vehículos todo terreno, y casas móviles. Gracias a que su empleador es socio de Gallagher, usted tiene acceso a las mejores prestaciones disponibles.

## El Valor de Gallagher Marketplace

- **Ya sea de tiempo completo, parcial o contratista**, todos los empleados son elegibles para esta solución dinámica.
- **Compare cotizaciones** de las mejores empresas que ofrecen planes de pago flexibles y agentes autorizados para orientarle.
- **Adquiera beneficios máximos** con la posibilidad de ahorrar dinero en prestaciones que pueda necesitar y desear.

## COMO FUNCIONA

- 1** Visite [ajg.com/GallagherMarketplace](http://ajg.com/GallagherMarketplace) para ver las prestaciones disponibles, y seleccione un producto para ver más detalles.
- 2** Añada detalles preliminares y reciba una cotización sin compromiso.
- 3** Conéctese con un agente que contestará sus preguntas y le ayudará con el proceso de solicitud.

*El seguro depende de disponibilidad y elegibilidad individual.*

# POLÍTICAS de Días Festivos

2024

La empresa reconoce las siguientes vacaciones para todos los empleados a tiempo completo que hayan trabajado durante noventa días. Debe trabajar el día programado antes y después de un día festivo para ser elegible para el pago del día festivo. Un día festivo reconocido que cae en sábado se observará el viernes anterior. Un día festivo reconocido que cae en domingo se observará el lunes siguiente. Los empleados que deben trabajar en cualquiera de los días festivos siguientes recibirán ocho (8) horas de pago por días festivos y las horas trabajadas.

## Oficina Corporativa

### Lista de días festivos pagados:

- Año nuevo
- Día labora
- Martes, 24 de diciembre, 2024 Navidad
- Día Conmemorativo
- Día de Gracias
- Miércoles, 25 de diciembre, 2024 Navidad
- Día de la Independencia
- Viernes después de Acción de Gracias
- Día Festivo Adicional\*

---

## Prospect Steel, Custom Metals, Steel Fabricators of Monroe, Lexicon Industrial Constructors, Lexicon Industrial Maintenance y Universal

### Lista de vacaciones pagadas:

- Día de Año Nuevo
- Día de los Caídos
- Día de Acción de Gracias
- Día Festivo Adicional\*
- Día de la Independencia
- Día del Trabajo
- Día de Navidad

---

## Las Demás Divisiones

### El personal que califica bajo el beneficio de día festivo pagado y adicional\* incluye a:

- Superintendente
- Personal de la Oficina
- La Seguridad
- Control de Calidad
- Inspectores

### \*Día Festivo Adicional:

El día festivo adicional puede utilizarse sólo para días festivos religiosos o culturales, cumpleaños del empleado u otros días festivos estatales o federales que Lexicon no reconoce.

# POLÍTICA de Vacaciones

2024

## (a) Propósito

La Compañía reconoce que los empleados de tiempo completo necesitan un tiempo programado fuera de las tareas laborales normales para su bienestar personal. Con esa finalidad, un empleado a tiempo completo es un empleado que trabaja habitualmente un promedio de al menos 30 horas a la semana.

## (b) Alcance

Esta política de vacaciones es aplicable y vinculante para todos los empleados de la Compañía.

## (c) Tiempo de Vacaciones

La Compañía otorga vacaciones anuales pagadas a los empleados de tiempo completo según el siguiente cronograma:

Tiempo de Servicio Continuo	Total de Vacaciones Elegibles
1 año	10 días
9 años	15 días
20 años	20 días
30 años	25 días

Un día como se indica en la matriz anterior y en toda esta política representa un turno de 8 horas.

Si un empleado de tiempo completo trabaja regularmente menos de 40 horas por semana, entonces dicho empleado recibirá beneficios de vacaciones de manera prorrateada. Por ejemplo, si un empleado de tiempo completo trabaja regularmente un promedio de 30 horas por semana, el empleado sería elegible para el 75% (30 horas divididas por 40 horas) de la cantidad aplicable de días de vacaciones.

## d) Fecha de Elegibilidad y Cálculo de la Cantidad de Vacaciones Otorgada en el Año de Elegibilidad

- (i) Esta política de vacaciones se basa en el año calendario.
- (ii) La fecha de elegibilidad inicial de un empleado para recibir vacaciones se basa en la duración del servicio continuo de su fecha de contratación.
- (iii) Durante el año calendario en el que un empleado se vuelve elegible por primera vez, recibirá una cantidad prorrateada de vacaciones elegibles, como se explica e ilustra a continuación. A partir del año calendario siguiente a la fecha en que un empleado se vuelve elegible por primera vez, recibirá la cantidad total de vacaciones elegibles. Para los empleados que son elegibles para un aumento de vacaciones después de lograr una mayor duración de servicio continuo, el empleado recibirá una porción prorrateada en su fecha de aniversario y la cantidad total al inicio del siguiente año.

# POLÍTICA de Vacaciones

2024

(iv) Los montos de vacaciones prorrateados se calcularán de la siguiente manera:

- (1) Determine el número de meses calendario completos que quedan en el año calendario siguiente a la mes de elegibilidad,
- (2) Divida el número de meses calendario completos restantes por 12 meses,
- (3) Multiplique este porcentaje por la cantidad de días de vacaciones elegibles aumentadas, y
- (4) Redondee este producto al siguiente número entero.

## (e) Vacaciones Prorrateadas Ejemplos

Los cálculos de los días de vacaciones se muestran en los siguientes ejemplos:

(i) Ejemplo: un empleado de tiempo completo que es elegible para 10 días después de un año de servicio continuo.

Fecha de Contratación	15 de Agosto de 2020
Fecha de Elegibilidad	15 de Agosto de 2021
Meses Calendario Completos Restantes	4 (Septiembre, Octubre, Noviembre y Diciembre)
Meses Completos Restantes Dividido por 12 Meses	33,33%
Elegibilidad de Vacaciones por un Año Completo	10 Días
Vacaciones Elegibles Prorrateadas	3,33 Días
Vacaciones Elegibles Prorrateadas Redondeadas	4 Días

En este ejemplo, el empleado recibirá 4 días de vacaciones en 2021. Estas vacaciones se pueden tomar entre el 15 de agosto de 2021 y el 31 de diciembre de 2021. A partir del 1 de enero de 2022, este empleado sería elegible para 10 días de vacaciones anuales.

(ii) Ejemplo: un empleado de tiempo completo que es elegible para un aumento en las vacaciones de 10 días a 15 días después de 9 años de servicio continuo.

Fecha de Contratación	15 de Agosto de 2020
Fecha de Elegibilidad por 10 Días	15 de Agosto de 2021
Fecha de Elegibilidad por 15 Días	15 de Agosto de 2029
Meses Calendario Completos Restantes	4 (Septiembre, Octubre, Noviembre y Diciembre)
Meses Completos Restantes Dividido por 12 Meses	33,33%
Mayor Elegibilidad Para las Vacaciones	5 Días
Vacaciones Elegibles Prorrateadas	1,66 Días
Vacaciones Elegibles Prorrateadas Redondeadas	2 Días

Este empleado califica para obtener 4 días de vacaciones en 2021 y 10 días de vacaciones en 2022, según el ejemplo anterior. Este empleado tendrá 16 horas de vacaciones adicionales en 2029 para utilizarse entre el 15 de agosto, 2029 y el 31 de diciembre, 2029. A partir del 2030, el empleado califica para 15 días más de vacaciones anuales.

# POLÍTICA de Vacaciones

2024

## (f) Pago de Vacaciones

(i) Generalmente, un empleado debe trabajar los días laborales programados regularmente antes y después de cualquier período de vacaciones pagadas para ser elegible para recibir el pago de vacaciones. Se pueden hacer excepciones a esta regla cuando una ausencia está sujeta a licencia por enfermedad pagada o licencia FMLA.

(ii) El pago por el tiempo de vacaciones será según la tarifa de pago regular del empleado.

(iii) No se permite el pago en lugar de las vacaciones no utilizadas, excepto en las circunstancias limitadas que se describen a continuación que involucran la separación del empleo del empleado.

(1) **Separación involuntaria de empleo.** Tras la separación involuntaria del empleo de un empleado, la Compañía pagará al empleado que se separa el monto total del tiempo de vacaciones acumulado pero no utilizado del empleado, siempre que la separación no se deba a una falta grave del empleado, negligencia grave u otra acción deliberada contraria a los mejores intereses de la Compañía según lo determine la Compañía en el ejercicio de su exclusivo criterio.

(2) **Separación voluntaria del empleo.** Tras la separación voluntaria del empleo de un empleado, la Compañía pagará al empleado que se separa el monto total del tiempo de vacaciones acumulado pero no utilizado del empleado, siempre que el empleado haya devuelto en condiciones satisfactorias todas las propiedades de la Compañía entregadas al empleado y haya proporcionado a la Compañía dos avisos de renuncia con semanas de antelación. La Compañía puede, a su entera discreción, renunciar al requisito de notificación de dos semanas.

(iv) El pago de vacaciones, ya sea que se tome como tiempo libre o pago en lugar de las vacaciones al momento de la separación, no se considerará como tiempo trabajado a los efectos de calcular las horas extra durante la semana en la que se recibe el pago de las vacaciones.

## (g) Prórroga del Tiempo de Vacaciones

(i) *La Compañía alienta a los empleados a utilizar el tiempo de vacaciones en el año en el que se devengan. Cuando eso no sea factible, los empleados pueden transferir un máximo de 5 días de vacaciones acumulados en el año calendario actual para ser utilizados a más tardar el 31 de marzo del año calendario siguiente. Se perderá el tiempo de vacaciones que se transfiera al año calendario siguiente pero que no se haya utilizado antes del 31 de marzo de ese año.*

(ii) Cuando se cuenta con saldo de vacaciones de 40 horas o menos, se trasladará automáticamente hasta el 31 de marzo del siguiente año calendario. La aprobación o denegación de tales solicitudes por parte de la Compañía se basará en las necesidades operativas de la Compañía. En caso de que se niegue la solicitud de un empleado de transferir el tiempo de vacaciones, el empleado puede, sujeto a las necesidades operativas de la Compañía, usar ese tiempo de vacaciones entre la fecha de la denegación y el 31 de diciembre del año calendario actual. En caso de rechazo, se perderá el derecho a vacaciones que no se hayan utilizado antes del 31 de diciembre del año calendario actual. La pérdida anticipada bajo esta disposición no dará derecho a un empleado a una consideración especial en la programación del tiempo de vacaciones.

# POLÍTICA de Vacaciones

2024

## (h) Disposiciones Generales de Política

- (i) La Compañía se reserva el derecho de determinar cuándo el empleado realmente toma vacaciones.
- (ii) Los requisitos laborales siempre tendrán prioridad sobre los horarios de vacaciones.
- (iii) Todos los empleados (asalariados y por horas) deben realizar las solicitudes de vacaciones al menos tres (3) semanas antes del tiempo de vacaciones deseado o según lo indique el supervisor del empleado.
- (iv) Las vacaciones deben ser aprobadas por el supervisor del empleado y la alta gerencia.
- (v) Cuando sea posible, se recomienda encarecidamente a los empleados que utilicen las vacaciones entre Navidad y Año Nuevo.
- (vi) La duración del servicio se puede considerar en caso de conflicto de horarios de vacaciones.
- (vii) Las vacaciones normalmente deben tomarse en incrementos de un (1) día laboral completo. Sin embargo, el supervisor del empleado tiene la autoridad para aprobar vacaciones en incrementos de medio (1/2) día laboral en situaciones limitadas.
- (viii) Un feriado observado por la Compañía que cae durante el período de vacaciones se considerará feriado pagado y no tiempo de vacaciones.
- (ix) Si hay una interrupción en el servicio de 30 días o menos, la fecha de servicio del empleado no comienza de nuevo. Si dicho empleado se ausenta 31 días o más, su fecha de servicio será la fecha de re-contratación.



# PLAN DE AHORRO

## Para el Retiro 401K

Lexicon, Inc. proporciona un plan 401 (k) para su futura jubilación. Los dólares que invierta hoy en su plan 401 (k) marcarán una gran diferencia cuando se jubile. ¡Cuanto antes se inscriba, mayor será la diferencia!

Un plan 401 (k) es una sección del Código de Rentas Internas que otorga una exención fiscal especial para ayudar a las personas a ahorrar para la jubilación. El 401 (k) no es como una cuenta de ahorros bancaria y puede limitar los retiros que elija hacer. Lexicon 401 (k) le da la opción de ahorrar dólares antes de impuestos o invertir después de impuestos a través de la Opción Roth.

Cuando ahorra con 401 (k), su dinero se combina con el dinero de muchas otras personas. Esto crea un fondo de inversión por un total de millones. Eso le da poder a su dinero para generar ganancias. Con 401 (k), su dinero puede generar mejores intereses de los que puede encontrar por su cuenta.

Usted es elegible para participar en el plan 401 (k) el primer día del mes después de 30 días de empleo continuo. Puede obtener una copia del Resumen de beneficios 401 (k), el Aviso de Safe Harbor y el paquete de inscripción en la aplicación Lexicon Payroll ADP. Llame a Recursos Humanos para obtener más información.

## Lexicon 401(K) - John Hancock

En John Hancock, creemos que los planes de jubilación en el lugar de trabajo son la mejor oportunidad para los estadounidenses de ahorrar para la jubilación que desean. Y lo llevamos más allá, ofreciéndole herramientas personalizadas y orientación para ayudarlo a crear un plan para alcanzar sus metas financieras, para hoy y para mañana.

Un líder mundial en planes de jubilación, John Hancock Retirement es el negocio de jubilación en Estados Unidos de Manulife Investment Management, uno de los proveedores de jubilación de servicio completo más grandes de Estados Unidos y del mundo.

- **\$283B AUM** en plan de jubilación activos en todo el mundo
- **\$187B** en activos del plan de jubilación de Estados Unidos
- **7,9 millones** de participantes en planes de jubilación globales
- **Más de 3 millones** de participantes de Estados Unidos en planes de jubilación

**Creemos en el poder de un plan para ayudarlo a alcanzar sus objetivos financieros únicos y lo ayudaremos a crear:**

### UN PLAN DE AHORRO

Inscríbese rápida y fácilmente en línea.

### UN PLAN DE INGRESOS Y GASTOS DE JUBILACIÓN

Vea sus gastos de jubilación proyectados con el planificador de jubilación, vea si su estrategia de ahorro lo ayudará a cubrirlos y reciba orientación que lo ayudará a encaminarse.

### UN PLAN DE INVERSIÓN

Podemos ayudarlo a guiarlo a través de la creación de una estrategia de inversión y el proceso de elección de sus inversiones.

### UN PLAN DE BIENESTAR FINANCIERO

Le ofrecemos herramientas y recursos para ayudarlo a mejorar su bienestar financiero.

**¡Inicie sesión hoy y compruébelo!**

Visite [myplan.johnhancock.com](http://myplan.johnhancock.com) o llame al Centro de Servicio al Participante al 1-800-294-3575



# PLAN DE AHORRO

## Para el Retiro 401K

### Aspectos Destacados del Plan

Uno de los mayores beneficios que puede brindarle un empleador es un lugar para ahorrar para la jubilación. Contribuir al Lexicon 401(k) le brinda beneficios fiscales, servicios de administración financiera y deducciones de nómina. Los aspectos más destacados del plan se enumeran a continuación:

<b>Elegibilidad para el plan de aplazamiento de salario</b>	18 años y 1 mes de servicio
<b>Fechas de entrada al plan</b>	Mensual
<b>Tus Contribuciones</b>	Contribuciones mensuales antes de impuestos o Roth
<b>Elegibilidad para el plan de contribución de contrapartida</b>	18 años y 1 mes de servicio (requisito de último día para contribuciones no electivas)
<b>Contribuciones del empleador</b>	Contribución de Safe Harbor: 100% del primer 3% + 50% del 3% al 5% por año del plan
<b>Calendario de derechos adquiridos</b>	Inmediato
<b>Opciones de inversión</b>	Participante dirigido desde múltiples opciones
<b>Retiros permitidos</b>	A la edad de 59,5 años, dificultades económicas o al despido
<b>Opciones de distribución (debe hacerse 30 días antes de la fecha en que deben comenzar las distribuciones)</b>	Suma global y cuotas
<b>Préstamos</b>	No se permiten préstamos
<b>Saldo acumulados</b>	Planes calificados antes de impuestos e IRA

**Para inscribirse, realizar cambios en los aplazamientos de sueldos, inversiones o si tiene preguntas**

Visite [myplan.johnhancock.com](http://myplan.johnhancock.com) o llame al Centro de Servicio al Participante al 1-800-294-3575



 **Lexicon**



# PLAN DE AHORRO

## Para el Retiro 401K

### ¿Tradicional o Roth?

¿Qué tipo de contribución estás haciendo? Pague impuestos ahora o páguelos después. ¡Usted decide!

#### CONTRIBUCIONES TRADICIONALES

##### AHORRE EN IMPUESTOS AHORA

Las contribuciones se realizan antes de impuestos y se no incluyen en sus ingresos para el año en curso. En 2024, puede reducir su ingreso tributable hasta \$ 23,000, o \$ 30,500 si tiene más de 50 años, haciendo la contribución máxima permitida.

##### PAGUE IMPUESTOS DESPUES

Cuando comienza a retirar su dinero en la jubilación, pagará impuestos en base a la cantidad retirada, incluyendo sus contribuciones originales y sus ganancias por rendimiento.

#### CONTRIBUCIONES ROTH

##### PAGUE IMPUESTOS AHORA

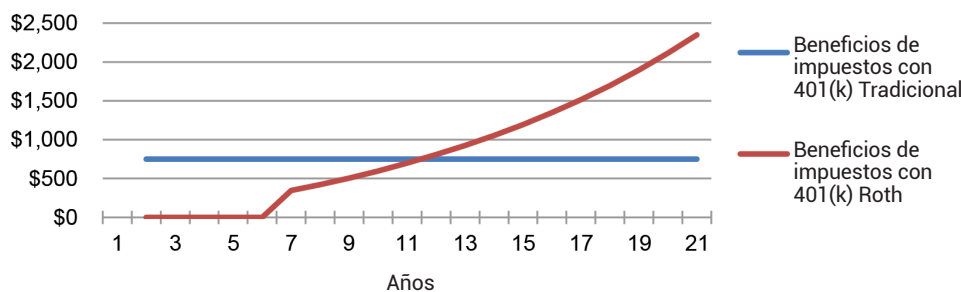
Las contribuciones se realizan en base a cálculos después de impuestos y se incluyen en sus ingresos del año actual.

##### AHORRE EN IMPUESTOS DESPUÉS

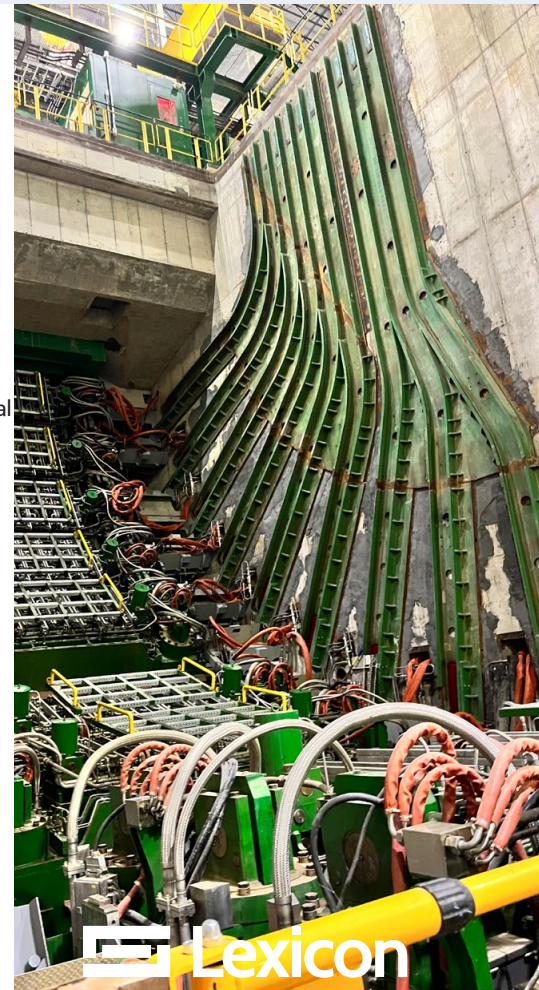
Cuando comience a retirar su dinero durante la jubilación, no pagará impuestos sobre la cantidad retirada. Un beneficio adicional de la opción Roth es que en retiros calificados tampoco pagará impuestos por ganancias por rendimiento.

### Comparación de Ahorros en Contribuciones Tradicionales o Tipo Roth

Beneficios de impuestos con tradicional 401(k)/403(b) vs. Beneficios de impuestos con 401(k)/403(b) Roth



- Decide hacer una contribución única de \$3,000 a su plan de jubilación
- Su tasa de impuesto sobre la renta federal al momento de su contribución es del 25%
- Usted asume una tasa de ganancias anual del 7% sobre su contribución
- Su tasa de impuesto sobre la renta federal al momento de su distribución es del 17%
- En 11.5 años su beneficio fiduciario Roth sobrepasará su beneficio fiduciario Tradicional y seguirá creciendo libre de impuestos



# PLAN DE AHORRO

## Para el Retiro 401K

### Bienestar Financiero

### Servicios de Consulta Sobre Educación para la Jubilación para Empleados

Un representante de Pension Consultants, Inc. está disponible durante todo el año para ayudar a nuestros empleados a comprender nuestro plan de jubilación.

Durante su consulta, puede discutir cualquier pregunta que tenga sobre nuestro plan de jubilación, incluyendo:

- Información básica del plan
- Evaluación de sus ingresos de jubilación
- Tolerancia de riesgo
- Aprender a cómo monitorear sus decisiones y hacer cambios en el futuro
- Distribución de bienes

**Programa su consulta personalizada con uno de nuestros asesores de RetireAdvisers® visitando la dirección a continuación.**

[www.calendly.com/retireadvisers/rc](http://www.calendly.com/retireadvisers/rc)

Si está interesado en completar un chequeo de jubilación para medir su preparación para la jubilación en varias áreas, avísenos en la sección de "comentarios" cuando programe su cita. Nuestros asesores de RetireAdvisers® se comunicarán con usted para obtener información adicional sobre su preparación para la jubilación.



*El contenido de las páginas anteriores tiene únicamente fines educativos. Está destinado a ser visto únicamente por los empleados o invitados del patrocinador del plan. No le prestamos asesoramiento específico sobre inversiones. Este contenido no constituye una descripción de nuestros servicios de inversión y de ninguna manera es una solicitud u oferta para vender valores o servicios de asesoría de inversiones. Creemos que la información es confiable, pero no garantizamos la puntualidad de esta información o cualquier ayuda visual o gráfico que usemos. No hay garantías, expresas o implícitas, en cuanto a la precisión, integridad o resultados obtenidos de cualquier información en esta presentación, y no seremos responsables de ninguna acción tomada junto con esta presentación. El rendimiento pasado no garantiza resultados futuros.*

 **Lexicon**

# CoreHR

## Te Pone en Control

### El sistema completo de recursos humanos de Lexicon

#### ¿Qué es Core HR?

Core HR es un software que le permite acceder a toda su información personal de recursos humanos de forma rápida, fácil, segura y desde cualquiera de sus dispositivos personales (teléfono, tablet, móvil...). Puede ir en línea al sitio web de CORE HR, y

- Acceder a su recibo de nómina
- Solicitar tiempo libre
- Consulta saldos de vacaciones
- Cambiar su dirección, número de teléfono, contactos de emergencia, depósito directo, cambios en la retención de impuestos, etc.
- Consultar el manual del empleado

#### ACCESO MEDIANTE EL USO DEL NAVEGADOR EN

Su Dispositivo Móvil



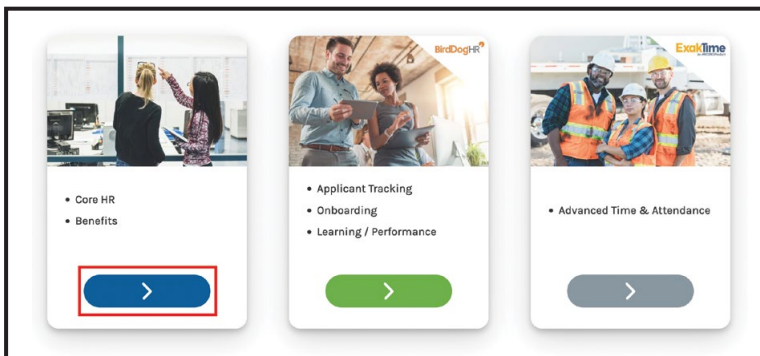
O Computadora



## Cómo Configurar su Cuenta Core HR

Una vez que active su cuenta, puede iniciar sesión para acceder a sus recibos de nómina, solicitar tiempo libre y más.

Si tiene alguna pregunta, puede enviar un correo electrónico al equipo de Recursos Humanos de Lexicon a [lexhr@lexicon-inc.com](mailto:lexhr@lexicon-inc.com).



1. Escanee el código QR con su **dispositivo móvil** para llevarlo a Búsqueda de cuenta para configurar su cuenta.

Vaya al **paso 2** en la **página siguiente**.



**¿En computadora?** Vaya a [arcoro.com](http://arcoro.com), haga clic en "Iniciar sesión\*" (arriba a la derecha), haga clic en la flecha azul para Core HR, y haga clic en "¿Olvidó su nombre de usuario?"

Los pasos continúan en la página siguiente.

# CoreHR

## Te Pone en Control

### Configurar Su Cuenta Core HR

(continuación de la página anterior)

**2.** Introduzca su fecha de nacimiento y Seguro Social # y haga clic en el botón "Buscar mi cuenta".

**7.** Escriba su nombre de usuario (como se indica en el paso 3) y contraseña (como se creó en el paso 4) y haga clic en Iniciar sesión.

**3.** Se mostrará su nombre de usuario. Anótelo para iniciar sesión en el futuro.

**4.** Introduzca una contraseña y vuelva a introducirla para confirmar.

**5.** Haga clic en "Crear nueva contraseña". Recuerde esta contraseña para iniciar sesión en el futuro.

**8.** Ahora ha iniciado sesión en su cuenta de Core HR y ve la página de inicio donde puede acceder a sus recibos de nómina, iniciar cambios (cambiar su depósito directo, dirección, retenciones de impuestos, etc.), solicitar tiempo libre y más

**6.** Se le notificará que la contraseña cambió correctamente. Haga clic en el botón "Haga clic aquí para iniciar sesión" para volver a la pantalla de inicio de sesión.

### Instrucciones en Video



Escanee el código QR para ver videos instructivos sobre cómo configurar su cuenta, navegar por página principal del empleado, solicitar vacaciones, hacer cambios en su depósito directo, retención de impuestos e información de contacto.



### ¿Ya Tiene una Cuenta?

Escanee el código QR para iniciar sesión en su cuenta.

Si tiene alguna pregunta, puede enviar un correo electrónico al equipo de Recursos Humanos de Lexicon at [lexhr@lexicon-inc.com](mailto:lexhr@lexicon-inc.com).



# Lexicon CLINICA DE BIENESTAR Y SALUD

Por Everside

**Servicios disponibles para TODOS los empleados de Lexicon y sus familiares asegurados por sólo \$10 por consulta (deducido por nómina).**



## ABIERTO AL PUBLICO

La Clínica de Bienestar y Salud de Lexicon inició en abril 2021 en nuestra sucursal de Little Rock con sucursales en Blytheville, AR y Monroe, LA.

## Para Servirle

Lexicon, en asociación con Everside, cuenta con proveedores como Monica Williams, DNP, enfermera de salud familiar y Neshia Gierach, RN, enfermera certificada.



### Atención Virtual

Nuestra clínica ofrece atención virtual en todas las sucursales de Lexicon. La atención virtual consiste de servicios como:

- ATENCIÓN MÉDICA
- DISCUTIR MEDICAMENTOS O REPUESTOS
- EVALUACIÓN DE SALUD MENTAL
- EVALUACIÓN DE RUTINA
- MANEJO DE PADECIMIENTOS CRÓNICOS

**La atención virtual puede hacerse por computadora, por celular o Tablet/iPad**

**¡Haga una cita hoy!**  
Llame al 501-912-0854

